

Ce rapport final **Évaluer l'impact social de la Coopération** est pilotée par **La Coopération de Romans**, entité regroupant 4 associations d'éducation populaire. Elles sont signataires d'une convention de solidarité depuis 2015 :

LA MAISON DE QUARTIER ST NICOLAS, 14 place du Chapitre 26100 Romans - 04.75.72.47.70

LA MAISON DE QUARTIER DES ORS, 26 rue Magnard 26100 Romans - 04.75.72.16.15

LA MAISON CITOYENNE, place Berlioz 26100 Romans - 04.75.71.21.28

L'ACCORDERIE, 68 rue St Nicolas 26100 Romans



La mesure de l'impact social représente la possibilité pour les Centres sociaux et Evs de développer dès aujourd'hui une plus grande maîtrise de la portée et la pertinence de leurs actions, et d'un regard renouvelé sur les retombées de celles-ci. La mesure partagée de l'impact social s'impose comme la méthode la plus à même pour qualifier, documenter et visibiliser l'investissement social des acteurs sociaux sur un territoire. Convaincues de la pertinence de la démarche engagée par la Coopération, la Caisse d'allocations familiales de la Drôme et la Fédération des Centres Sociaux & Associations d'animation locale de la Drôme ont fait le choix de la soutenir et de s'y associer.



La Coopération

UNE ORGANISATION INNOVANTE POUR DÉVELOPPER DES ACTIONS RÉPONDANT À DES BESOINS SOCIAUX AU PLUS PRÈS DES HABITANTS ET AVEC EUX. LE « TOUT » A UN FORT POTENTIEL DE TRANSFÉRABILITÉ ET S'INTÈGRE À LA DYNAMIQUE NATIONALE DE L'ESS.

maisonsdequartier.fr



Graphisme : Claire Dubuis - Ambianceatelier



CONTACTS DE LA COOPÉRATION DE ROMANS

Lila CHALOYARD Chargée de mission
« étude d'impact social » eval.coope@orange.fr

DIRECTIONS :
Angeles ESTRADA direction@mcng.fr
Jean-Marc NOIRAULT direction.ors@orange.fr
Jean-Marc REVERBEL nicodirect@wanadoo.fr

ÉVALUER L'IMPACT SOCIAL de la Coopération

Romans sur Isère -26

RAPPORT FINAL 2017/2018

Interrogés sur leur efficacité et leur utilité, souvent présentés comme couteux, les centres sociaux de Romans ont décidé de lancer en 2017 une **évaluation de l'impact social de leur coopération**. Une grande partie de l'impact des actions ne peut pas simplement s'interpréter en fonction de bilans chiffrés de suivi. L'utilité de l'organisation et ses actions peut être et doit donner à voir grâce au travail d'évaluation d'impact social.

Apparue en 2015 dans un environnement peu favorable, la Coopération de Romans s'est imposée au fil des années comme **communauté d'actions, capable de se doter d'une organisation propre et innovante** pour déployer des actions à l'échelle non plus du quartier mais d'un bassin de vie.

L'ÉVALUATION MENÉE COMPREND 3 VISÉES :
DÉMOCRATIQUE, STRATÉGIQUE ET DE PLAIDOYER.

L'évaluation d'impact social qui suit reflète un an de travail collectif, mené grâce à une diversité d'outils et surtout grâce au concours de l'ensemble des parties prenantes gravitant autour de la Coopération. En synthèse, voici les principales réponses à la question « **La Coopération, à quoi ça sert ?** »



La Coopération c'est :

80 bénévoles engagés dans les CA et les groupes projets



GOVERNANCE singulière

une organisation basée sur les **compétences** et des **mandats**, favorisant la **mobilité** et la représentation, **AGISSANT** comme une **communauté d'actions**.
Développant des projets à impact amplifié à échelle territoriale élargie.

des outils communs de COMMUNICATION



27 salariés
23,8 ETP

1,3k€ de budget consolidé

1350 adhérents,
3500 usagers.

3 équipements dans des quartiers clés
dont 2 au cœur de quartiers prioritaires
et 1 sur un quartier résidentiel en développement.

Des ACCUEILS PHYSIQUES QUOTIDIENS et des ACTIVITÉS pour tous, des actions à visée émancipatrice.

Des ESPACES D'EXPOSITION animés

Des PÔLES ASSOCIATIFS avec + de 100 associations locales adhérentes

Des associations D' ACTIONS COLLECTIVES agissant en proximité avec les habitants depuis plus de 30 ANS sur la Ville de Romans, contribuant à l'intérêt général, appartenant à l'ESS, CAPABLES DE DÉPLOYER DES ACTIONS COOPÉRATIVES INNOVANTES SOCIALEMENT* en associant citoyens et acteurs d'un territoire



5 agréments délivrés par la CAF

* LA 1^{ère} CONSERVERIE MOBILE ET SOLIDAIRE DE FRANCE, LAURÉATE EN 1 AN DE 3 TROPHÉES DE L'INNOVATION SOCIALE

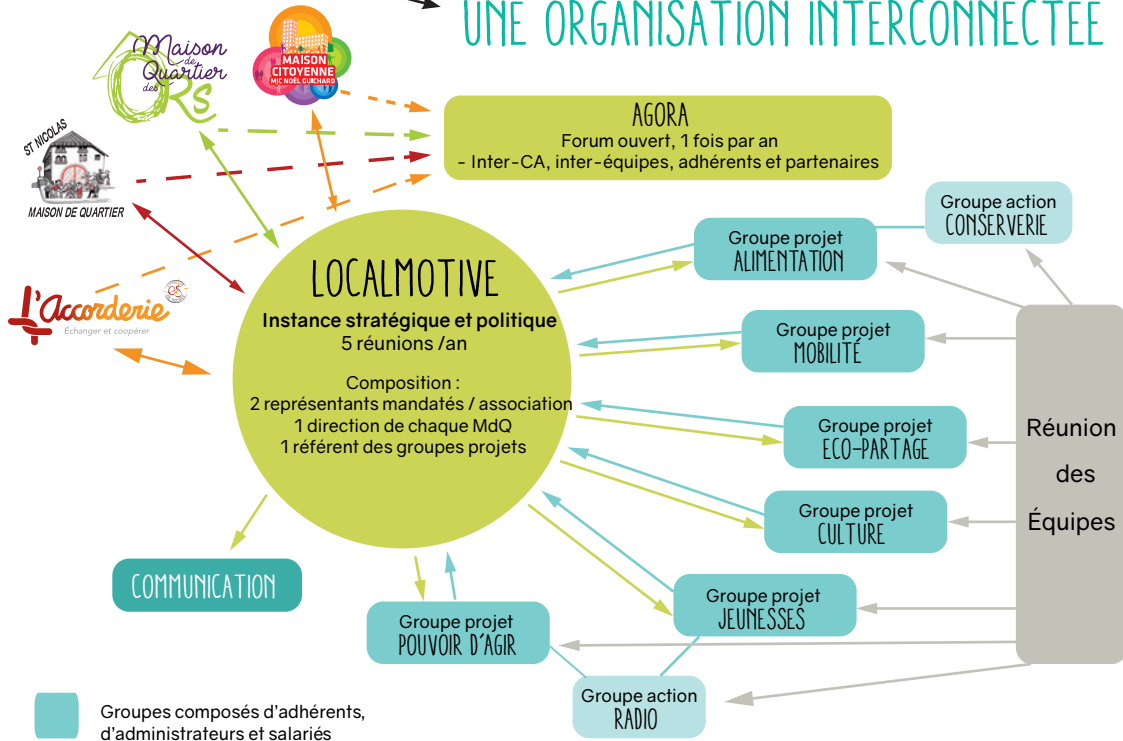


Une posture de travail = FAIRE ENSEMBLE

Un SOCLE COMMUN d'existence défini par :

- 1 VISÉE : le développement du pouvoir d'agir.
- 3 VALEURS : solidarité, démocratie et dignité humaine
- 3 PRINCIPES D'INTERVENTION : transmission culturelle, éducation populaire et développement durable

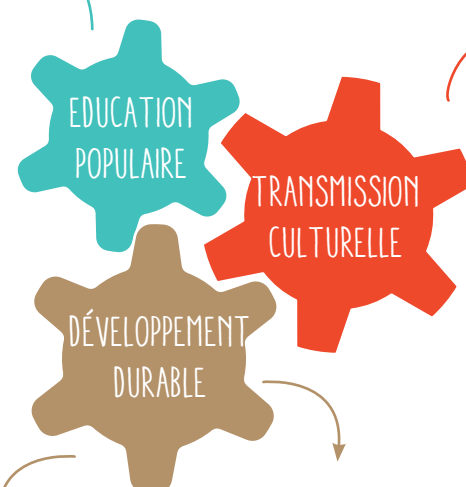
UNE ORGANISATION INTERCONNECTÉE



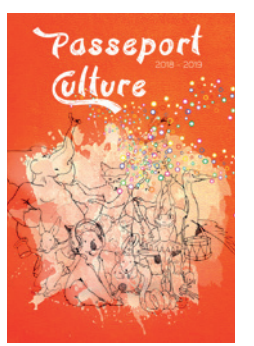
UNE ÉMISSION DE RADIO
UN COMITÉ DE RÉDACTION COMPOSÉ DE 13 HABITANTS ENGAGÉS POUR UNE ÉMISSION DE RADIO HEBDO



LES 3 PRINCIPES D'INTERVENTION



LE PASSEPORT CULTURE
125 PASSEPORTS UTILISÉS PAR DES PERSONNES ÉLOIGNÉES DES PRATIQUES CULTURELLES VIA COVOITURAGE ET PARTAGE.



UNE AGORA
UNE CHARTE ECO-STRUCTURE
EN BOIS DE RÉCUP' CONÇUE POUR DÉBATTRE DE QUESTIONS QUOTIDIENNES DANS L'ESPACE PUBLIC.

La Coopération



A LANCÉ UNE DÉMARCHE D'ÉVALUATION DE L'IMPACT SOCIAL pour répondre à 3 objectifs :

DÉMOCRATIQUE

L'évaluation est un temps de partage et d'ouverture du dialogue aux **différents parties prenantes** qui gravitent autour de la Coopération; à savoir les administrateurs, les habitants, les salariés, les partenaires.

STRATÉGIQUE

L'évaluation est un **instrument de pilotage stratégique**, utile à long terme. Elle permet une montée en compétences en outillant les habitants et les équipes pour qu'elles soient en capacité d'évaluer l'impact social des actions menées.

PLAIDOYER

La démarche évaluative est un moyen de **rendre visible notre action**, de partager notre expérience, tout en répondant à l'impératif de **rendre des comptes** (envers les citoyens, les partenaires, les salariés, etc.)

COMMENT ?

L'évaluation de l'impact social est un mode de questionnement particulier. Une méthode combinant plusieurs outils, a permis de récolter puis d'analyser des données quantitatives et qualitatives.

En effet, pour les structures, il paraît primordial de valoriser les éléments qualitatifs, les « intangibles » non quantifiables, qui sont pourtant fondamentaux au regard **des parcours de vie, du développement des compétences, de la responsabilité environnementale** ou encore de **l'émancipation des**

habitants fréquentant les centres sociaux et de signifier leurs contributions au développement sociétal et environnemental.

Le dispositif étudié est toujours en cours. L'évaluation d'impact social a été conçue comme un **recherche-action**, en **permettant un ajustement** des actions et des modes de faire. C'est un outil au service du développement des projets et d'accompagnement de la transformation sociale, et un **outil de conscientisation** des parties prenantes.



LES OUTILS

● OBSERVATIONS DANS LES INSTANCES DE LA COOPÉRATION

Une grille d'observation a été conçue afin d'observer les modalités pratiques (déroulé, répartition des rôles, participants, organisation spatiale ...) et les interactions (prises de parole, prises de décision, relations...) au sein des groupes projet.

● ENTRETIENS AVEC LES PARTENAIRES

Une grille d'entretiens individuels a été conçue afin d'interroger les partenaires, notamment sur leur perception de l'impact social, leur connaissance et leur vision de la Coopération. **9 entretiens approfondis** réalisés entre novembre et décembre 2017.

● QUESTIONNAIRES A DESTINATION DU GRAND PUBLIC

Pour mesurer la connaissance et l'opinion des répondants au sujet des Maisons de quartiers et de la Coopération. Cet outil a été l'occasion d'ouvrir la discussion autour de leurs perceptions, leurs attentes, leurs visions au sujet d'un équipement d'animation de la vie sociale. Au total, **250 questionnaires** ont été traités.

● CRÉATION DE LA FLEUR DE L'UTILITÉ SOCIALE

Pour créer du dialogue au sein des conseils d'administration et des équipes salariées, et s'accorder sur : « **La Coopération, à quoi ça sert ?** Un outil structurant a été coconstruit par les administrateurs et les salariés, composé de **6 critères d'évaluation, déclinés en indicateurs et en marqueurs de changements.**

Lors d'animations collectives (réunions, assemblées générales, Agora de la Coopération) cet outil a été utilisé par les différentes parties prenantes qui ont renseigné les impacts des projets de la Coopération, à la lumière des pétales d'évaluation. La fleur de l'utilité sociale s'est révélée être **un outil très efficace pour faire le bilan des actions de la Coopération, et un excellent moyen, pour les habitants, de prendre conscience collectivement du chemin parcouru et des impacts des actions au regard des six critères d'évaluation...**



LES PRINCIPAUX RÉSULTATS

UNE GOUVERNANCE PARTAGÉE

→ Les groupes projets impulsent de nouveaux modes de penser l'action, de nouvelles dynamiques de groupe qui obligent à s'interroger en continu sur les manières de faire. Tous **les groupes projets partagent une logique d'expérimentation**, qui consiste à faire des allers et retours permanents entre les orientations et leur mise en pratique

→ La gouvernance de la Coopération donne réellement une **place aux habitants**, en leur donnant la possibilité d'être associé à la **prise de décisions stratégiques.**

→ Bien que perçues comme des lieux d'échanges, **la prise d'initiatives des habitants reste encore timide** au sein des instances mais la structuration, la répartition des rôles entre habitants et salariés est bien présente.

ICI ET AU-DELÀ DE ROMANS

→ Lesentiment d'appartenance à la Maison de son quartier est fort, et la circulation des habitants d'un quartier à l'autre est **bien réelle, nouvelle et intensifiée.**

→ Les adhérents des Maisons de quartier sont **des citoyens particulièrement engagés dans la vie associative** : la moitié des adhérents sont également adhérents d'au moins une autre association.

ALLIANCES DE TERRITOIRE

→ **La Coopération dépasse les murs des 3 centres sociaux et adopte une approche globale.** Des partenariats forts, de confiance se sont noués avec plusieurs acteurs.

Par exemple ... **La Bobine romanaise** a fait naître 1 partenariat durable avec Radio Méga, **La Conserverie** a établi 15 partenariats avec des producteurs **Le Passeport Culture** existe grâce à 4 partenaires culturels, **Le local Au fil de faire** a tissé des liens avec 3 acteurs du territoire.

→ La Coopération est perçue positivement et comprise de ses partenaires. En cela, elle remplit l'objectif qui consistait à **nouer des alliances** avec des acteurs avec lesquels les Maisons de quartiers ne travaillaient pas jusqu'à lors ; mais qui poursuivent pourtant un grand nombre d'objectifs en commun, et participent d'une **vision commune de développement territorial.**

Par exemple ... La participation de la Coopération au comité de pilotage de **Start Up de Territoire.**

Ce sont des lieux vivants où petits et grands peuvent trouver leur place et apporter leur contribution à la vie du quartier et de la Cité

CONSCIENTISATION COLLECTIVE

→ Le travail collectif de renseignement de la fleur de l'utilité sociale, outil principal de l'évaluation, a été un moyen efficace de prendre du recul sur l'action. Les salariés et les habitants mobilisés se sont appropriés la démarche, ainsi que cet outil.

→ **Le chemin parcouru est aussi important que les actions.** L'ensemble de ces éléments, qui relève de la posture de la Coopération, produit un impact réel sur les personnes.

ET APRÈS ?

Pour l'instant déployée dans un temps court, l'évaluation est vouée à **se poursuivre, en s'inscrivant de plus en plus dans les pratiques professionnelles et bénévoles.** Pour favoriser l'appropriation de la mesure d'impact social, des outils d'évaluation simples, ludiques vont être construits.

La Coopération prend part à la diffusion d'une **culture de l'évaluation de l'impact social** des structures d'Animation de la Vie Sociale et à la réflexion autour de ces sujets :

- Partages d'expériences, témoignages,
- Participation à la Démarche départementale Impact Social co-portée par la **CAF 26** et la **Fédération des Centres sociaux 26.**
- Impulsion d'un Cluster d'Innovation Responsable Sociétale et Environnementale (CLIRSE) pour travailler sur une vision élargie de l'impact social sur le territoire.
- Participation, en tant que territoire d'expérimentation à la démarche de La Fonda, l'Avise, le Labo de l'ESS autour de la création de valeur.

En investissant le champ de l'évaluation de l'impact social, et en prolongeant la réflexion, la Coopération a tissé et fédéré un véritable **écosystème** autour des questions d'impact social. Cet écosystème est voué à se développer, pour intégrer de nouveaux acteurs et alimenter les réflexions locales mais aussi nationales.

« Je suis curieuse mais jamais je n'aurais pensé apprendre à faire des conserves »



Pour lire le rapport final en entier

<http://maisonsdequartier.fr/focus/180-la-cooperation-a-quoi-ca-sert>